



工業技術研究院

Industrial Technology  
Research Institute

# 111年度推動中小企業城鄉創生轉型輔導計畫 期中經費動支查核作業說明



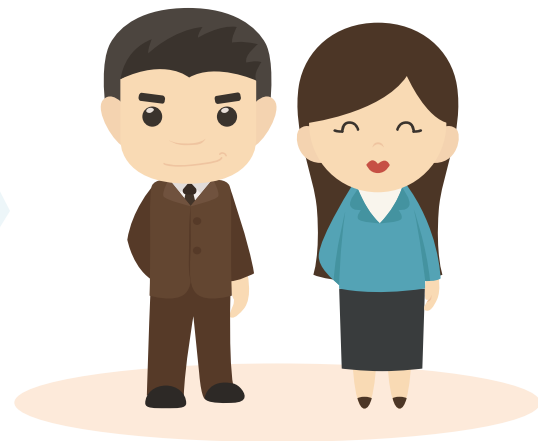
 **bakertilly**

正風聯合會計師事務所



# 目錄 Contents

- 一、期中查核目的
- 二、期中查核應備資料
- 三、應備資料常見缺失
- 四、常見調減輔導款原因
- 五、期中查核應配合事項
- 六、期末查訪前應先行規劃配合事項





# 一、期中查核目的

- 1.查核專帳是否依「經濟部中小企業處本計畫申請須知」  
—附件七：費用科目編列及報支認列原則之規定編製。
- 2.查核專戶是否有異常提領情形。
- 3.查核計畫執行經費支用情形(經費實支數累計達總經費之比率)



## 二、期中查核應備資料(1/5)

公司名稱：\_\_\_\_\_

填表人：\_\_\_\_\_

財務審查廠商應備資料檢查表—期中查核

項 目	應 備 資 料			備 註
	有	不適用	無	
一、經費彙總表(正本)				
計畫開始日-111.6.30(應按月編製)				
二、專帳(12個會計科目明細表)				
三、專戶存摺(影印本)				
四、原始憑證(發票或收據影印本)				
五、記帳憑證(傳票)影印本				
六、其他資料				



## 二、期中查核應備資料(2/5)

項 目	應備資料			備 註
	有	不適用	無	
(一)人事費				
1. 薪資計算表				
2. 工時記錄				
3. 薪資清冊(表)				
4. 印領清冊或銀行轉帳記錄				
5. 勞健保清冊或退休金計算名冊				
6. 顧問酬勞憑單及付款記錄				
(二)計畫工項內相關之諮詢、設計與勞務				
1. 委外契約(10萬元(含)以上)				



## 二、期中查核應備資料(3/5)

項 目	應備資料			備 註
	有	不適用	無	
2. 付款記錄				
(三)設備使用費				
1. 設備使用費計算表				
2. 設備使用記錄表				
3. 財產目錄				
(四)設備維護費				
1. 設備維護合約				
2. 設備時間記錄表				



## 二、期中查核應備資料(4/5)

項 目	應備資料			備註
	有	不適用	無	
3. 設備自行維修成本計算表				
(五)教育訓練費				
1. 課程表(DM)、簽到表及照片等				
2. 付款記錄				
(六)廣宣活動費				
1. 活動記錄或簡報資料				
2. 付款記錄				
(七)臨時聘用人力				
酬勞單或原始憑證				



## 二、期中查核應備資料(5/5)

項 目	應備資料			備註
	有	不適用	無	
(八)其它與本計畫相關業務費用				
相關佐證資料				
(九)國內外差旅費				
出差旅費報告單				
(十)設施設備建置/購置				
1. 購置契約(10萬元以上)				
2. 訂購單				
3. 驗收單				
(十一)其它				
涉及外幣支付之當時外幣匯率表				





## 三、應備資料常見缺失(1/2)

項 目	常 見 缺 失
經費彙總表	<ol style="list-style-type: none"><li>1. 經費彙總表未按月提供</li><li>2. 經費彙總表未以元為單位</li><li>3. 經費彙總表計算錯誤(直加、橫加不等)</li><li>4. 相關權責主管未簽章、未蓋公司大章</li><li>5. 經費彙總表未依比例計算政府輔導款與廠商自籌款</li><li>6. 當支出高於預算數時仍計算政府輔導款，未列入廠商自籌款</li></ol>
專戶存摺	<ol style="list-style-type: none"><li>1. 未補登存摺</li><li>2. 未完成經費彙總表即自專戶領用，致提領異常</li><li>3. 未專款專用(不須將自籌款存入，因期末孳息須繳回)</li></ol>



### 三、應備資料常見缺失(2/2)

項 目	常 見 缺 失
專帳	<ol style="list-style-type: none"> <li>1. 以薪資係公司機密為由，不提供相關資料</li> <li>2. 未提供薪資計算表、薪資清冊、工時記錄及<u>付款記錄</u></li> <li>3. 工時記錄表未由計畫人員簽名</li> <li>4. 未提供顧問酬勞憑單及<u>付款記錄</u></li> <li>5. 未提供設備購置契約、委外契約</li> <li>6. 未提供設備使用記錄表</li> <li>7. 自行維修未提示維修時間記錄表</li> <li>8. 教育訓練費未提示課程表(DM)及<u>付款記錄</u></li> <li>9. 未提供出差報告單僅附油單</li> <li>10. 出差報告單未列明出差地點、訪洽對象及內容 (應與本計畫相關)</li> <li>11. 廣宣活動費未提示活動記錄或簡報資料及<u>付款記錄</u></li> <li>12. 未提供原始入帳傳票，傳票未經權責人員簽章</li> </ol>



## 四、常見調減輔導款原因(1/11)

### 人事費

- ① 人員變更未於時效內呈計畫辦公室核准
- ② 薪資計算表之投入工時比率與工時記錄表不符
- ③ 薪資計算表列帳金額與薪資清冊不符
- ④ 薪資清冊實領薪資與印領清冊或銀行轉帳記錄不符
- ⑤ 將估計給付如年終獎金…等列入計畫核銷
- ⑥ 工時記錄表之正常工時填寫有誤(每月假日天數應不相同，因此需調整修改)



## 四、常見調減輔導款原因(2/11)

消耗性器材  
及原材料費

- ① 明細表列報金額含營業稅
- ② 報銷單據之項目名稱與計畫書編列項目不符
- ③ 列報計畫書未編列之耗材逾本預算科目經費之20%
- ④ 國外採購之材料未提供INVOICE、進口報單及進口結匯單據
- ⑤ 憑證日期非於計畫執行期間



## 四、常見調減輔導款原因(3/11)

計畫工項內相關  
之諮詢、設計與  
勞務

- ① 明細表列報金額含營業稅
- ② 核銷單據對象與計畫書所附合約不符未提出變更經核准
- ③ 核銷單據(發票)內容與計畫書及合約所列合作內容不符
- ④ 實際付款與合約之付款條件不符
- ⑤ 憑証日期非於計畫執行期間



## 四、常見調減輔導款原因(4/11)

### 設備使用及 維護費

- ① 設備雖投入本計畫使用，惟財產目錄所顯示之帳面價值偏低，其計畫預算估列過高，致無法全數核銷
- ② 核銷之設備名稱與財產目錄不相符
- ③ 設備使用費核銷金額與財產目錄提列之折舊金額不符
- ④ 使用費計算表之投入比率與「設備使用記錄表」不符
- ⑤ 設備未投入本計畫執行使用，卻列報設備維護費



## 四、常見調減輔導款原因(5/11)

### 教育訓練費

- ① 明細表列報金額含營業稅
- ② 僅有原始憑證，未提供課程表(DM)、簽到表及照片等
- ③ 受領人為受輔導廠商員工
- ④ 列報金額(憑證)與付款記錄不相符
- ⑤ 憑証日期非於計畫執行期間



## 四、常見調減輔導款原因(6/11)

廣宣活動費

- ① 明細表列報金額含營業稅
- ② 核銷單據之項目名稱與計畫書編列項目不符
- ③ 僅有原始憑證，未提供相關活動記錄或簡報資料
- ④ 列報金額(憑證)與付款記錄不相符
- ⑤ 憑証日期非於計畫執行期間





## 四、常見調減輔導款原因(7/11)

臨時聘用人力

- ① 明細表列報金額與酬勞單不相符
- ② 實付報酬與酬勞單或銀行轉帳記錄不相符
- ③ 給付之時薪，低於政府公告最低時薪(168元)標準



## 四、常見調減輔導款原因(8/11)

其它與本計畫  
相關業務費用

- ① 明細表列報金額含營業稅
- ② 核銷單據之項目名稱為一般日常生活用品
- ③ 憑証日期非於計畫執行期間



## 四、常見調減輔導款原因(9/11)

### 國內外差旅費

- ① 列報非計畫書所列之計畫人員差旅費
- ② 列報非因執行本案計畫所需支出之差旅費
- ③ 旅運費報支高於行政院主計總處「國內出差旅費報支要點」及「國外出差旅費報支要點」規定
- ④ 出差報告單未列記出差日期、出訪地點、訪洽對象及內容
- ⑤ 憑証日期非於計畫執行期間



## 四、常見調減輔導款原因(10/11)

設施設備  
建置/購置

- ① 明細表列報金額含營業稅
- ② 核銷單據(發票)內容與計畫書及合約所列合作內容不符
- ③ 核銷單據之項目名稱與計畫書編列項目不符
- ④ 未提供購入設備之驗收單據(記錄)、購置契約(10萬元以上)
- ⑤ 憑証日期非於計畫執行期間



## 四、常見調減輔導款原因(11/11)



- ① 明細表金額僅有輔導款未含廠商自籌款  
(輔導款及自籌款均應列入查核範圍)
- ② 所提供資料影本未蓋「與正本相符」字樣章
- ③ 所提供發票或收據未蓋「SBTR計畫專用」字樣章



## 五、期中查核應配合事項

1. 本次期中查核期程為：計畫開始日~111.6.30之經費使用情形。
2. 請於111年7月8日前郵寄出期中查核所須資料**影本**(A4格式)至本所，以利本所完成期中經費動支查核報告。

※發票或收據正本請註記「SBTR計畫專用」或申請之計畫名稱

※所有影本資料請加蓋「與正本相符」字樣章



## 六、期末查訪應先行規劃配合事項

### 1. 查核時點之規劃：

本所預計於111年11月初進行實地查訪，雖尚未至結案日；惟仍須提供截至11月底之經費彙總表(可包含11月份之預估數)。

### 2. 查核範圍(期間):111年7.1~11.30

### 3. 應注意下列經費項目相關查核憑證之準備：

✓ 人事費

✓ 設備使用費

✓ 其他(會計科目)

} 預估數？

4.B類廠商：為配合中企處年度計畫結案之時程規定，建議規劃，將111年度預算經費提早於111.11.30前核銷完畢。



- 本所聯絡方式：
- 正風聯合會計師事務所
- 總機電話：(02) 2516-5255(台北所)
- 傳 真：(02) 2516-0312
- 地 址：台北市南京東路二段111號14樓

查核人員	分機	E-mail
徐素琴會計師	157	
林玫杏經理	151	adt43@clockcpa.com.tw
邱瓊茵	165	adt422@clockcpa.com.tw
葉文元	242	adt460@clockcpa.com.tw
蔡孟軒	244	adt432@clockcpa.com.tw





# 正風查核人員對應窗口(1/4)

序號	負責人員	類別	公司名稱
1	玫杏	A	心詠創意設計有限公司
2	玫杏	A	蜂國蜂蜜莊園
3	玫杏	A	遊戲力社會企業有限公司
4	玫杏	A	台灣海洋服務有限公司
5	玫杏	A	大埔農業生技股份有限公司
6	玫杏	A	森農香草
7	玫杏	A	晏暘有限公司
8	玫杏	A	海底漫步股份有限公司
9	瓊茵	A	女巫國際股份有限公司
10	瓊茵	A	小花園百貨有限公司
11	瓊茵	A	山号整合設計有限公司
12	瓊茵	A	駿騰藝品有限公司
13	瓊茵	A	力達成實業有限公司
14	瓊茵	A	款款廚藝有限公司
15	瓊茵	A	上上農漁品有限公司
16	文元	A	祺峰休閒事業有限公司

序號	負責人員	類別	公司名稱
17	文元	A	沃齊通國際有限公司
18	文元	A	蜂頑張
19	文元	A	瓜瓜樂農業科技有限公司
20	文元	A	艾農生物科技有限公司
21	文元	A	茉莉莉商舖
22	文元	A	興義軒食品廠
23	文元	A	土庫驛國際股份有限公司
24	文元	A	唯森傳統紙藝有限公司
25	孟軒	A	興成行
26	孟軒	A	漾默科技行銷有限公司
27	孟軒	A	博仁堂食品有限公司
28	孟軒	A	喜禾國際有限公司
29	孟軒	A	中寅整合行銷有限公司
30	孟軒	A	和曜生技股份有限公司
31	孟軒	A	囍感國際有限公司
32	孟軒	A	高坑有限公司



# 正風查核人員對應窗口(2/4)

序號	負責人員	類別	公司名稱
1	孟軒	B	奇飛寶生態農業有限公司
			立菽企業有限公司
			政豪國際旅行社有限公司
2	瓊茵	B	勝騏食品工廠有限公司(主導)
			大鼎農產食品股份有限公司
			綠邦食品生技股份有限公司
3	玫杏	B	府城館事業股份有限公司
			翰諾有限公司
			台商資源國際有限公司
4	玫杏	B	地球村食品科技股份有限公司
			俗女村創意文化有限公司
			南南文旅行銷有限公司
5	文元	B	泰雅原舞工坊(主導)
			麥可文森國際有限公司
			保羅市集有限公司
			樂舍有限公司

序號	負責人員	類別	公司名稱
6	孟軒	B	五紙設計
			錫安木屐王
			宸品實業有限公司
7	孟軒	B	吉富農綠金生技股份有限公司
			吉安鴻環保科技股份有限公司
			鎰國環保機械有限公司
8	瓊茵	B	萬尚鯖有限公司(主導)
			明堯冷凍食品股份有限公司
			魚樂天地有限公司
9	瓊茵	B	小農文創有限公司
			無思農莊
			小農文創企業社
10	文元	B	伊晉萱仕女美容有限公司
			大安甘醇股份有限公司
			浩太創客行銷有限公司
			富丞旅行社有限公司